

Prof. Dr. Cséfalvay Zoltán
Parlamentí és gazdaságstratégiáért felelős államtitkár

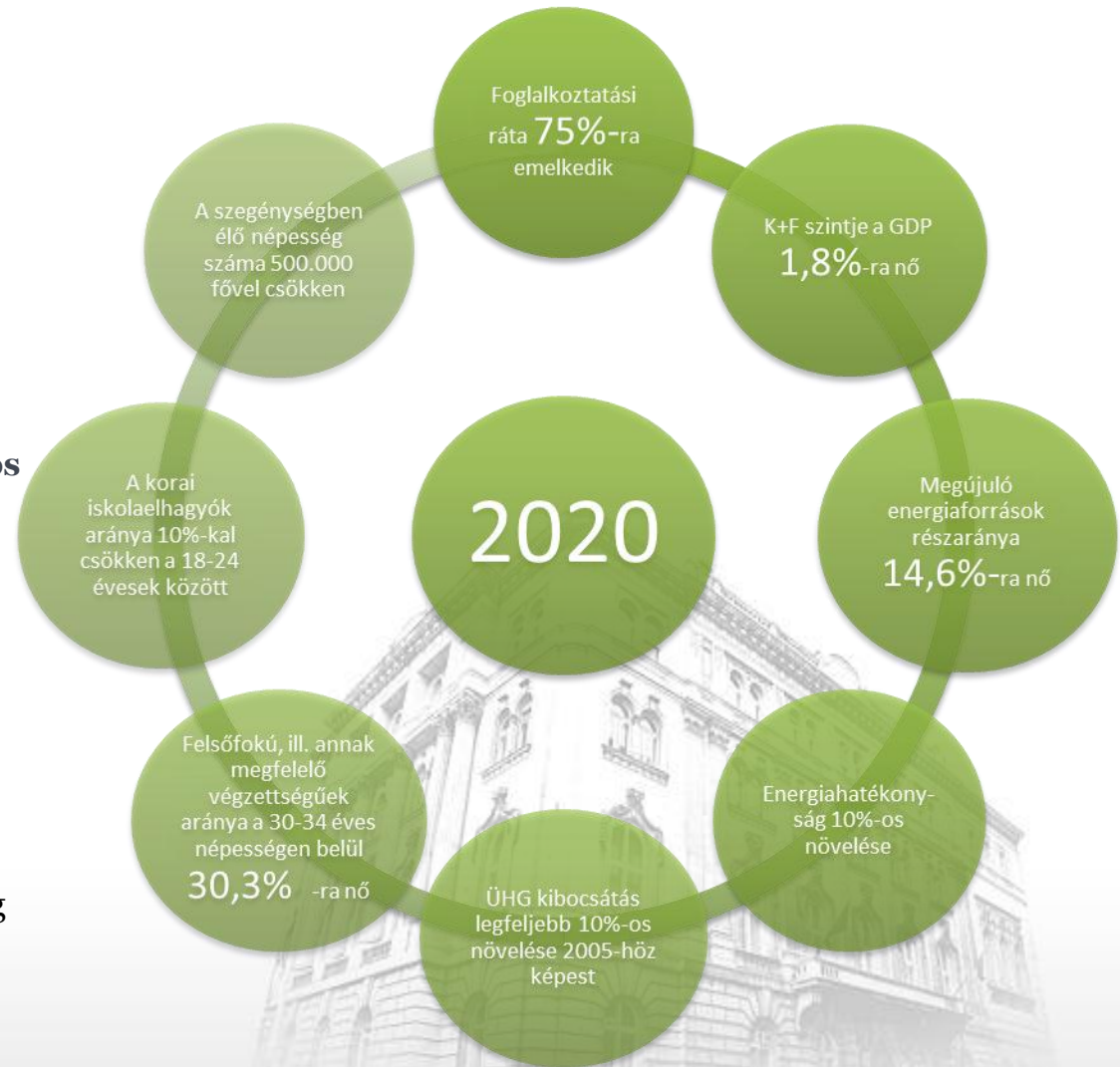
A 2014-2020-as fejlesztési időszak forrásainak tervezése



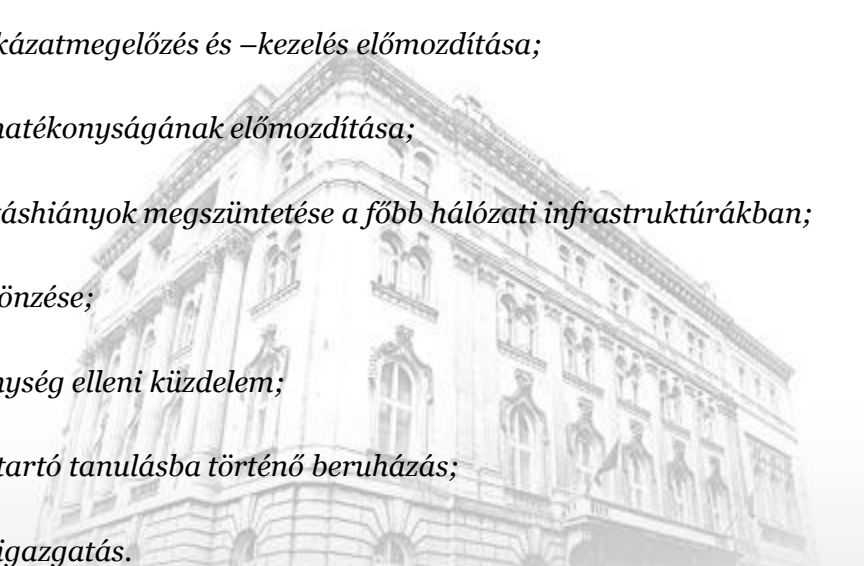
Hazai célkitűzések (2020):

Uniós célkitűzések (2020):

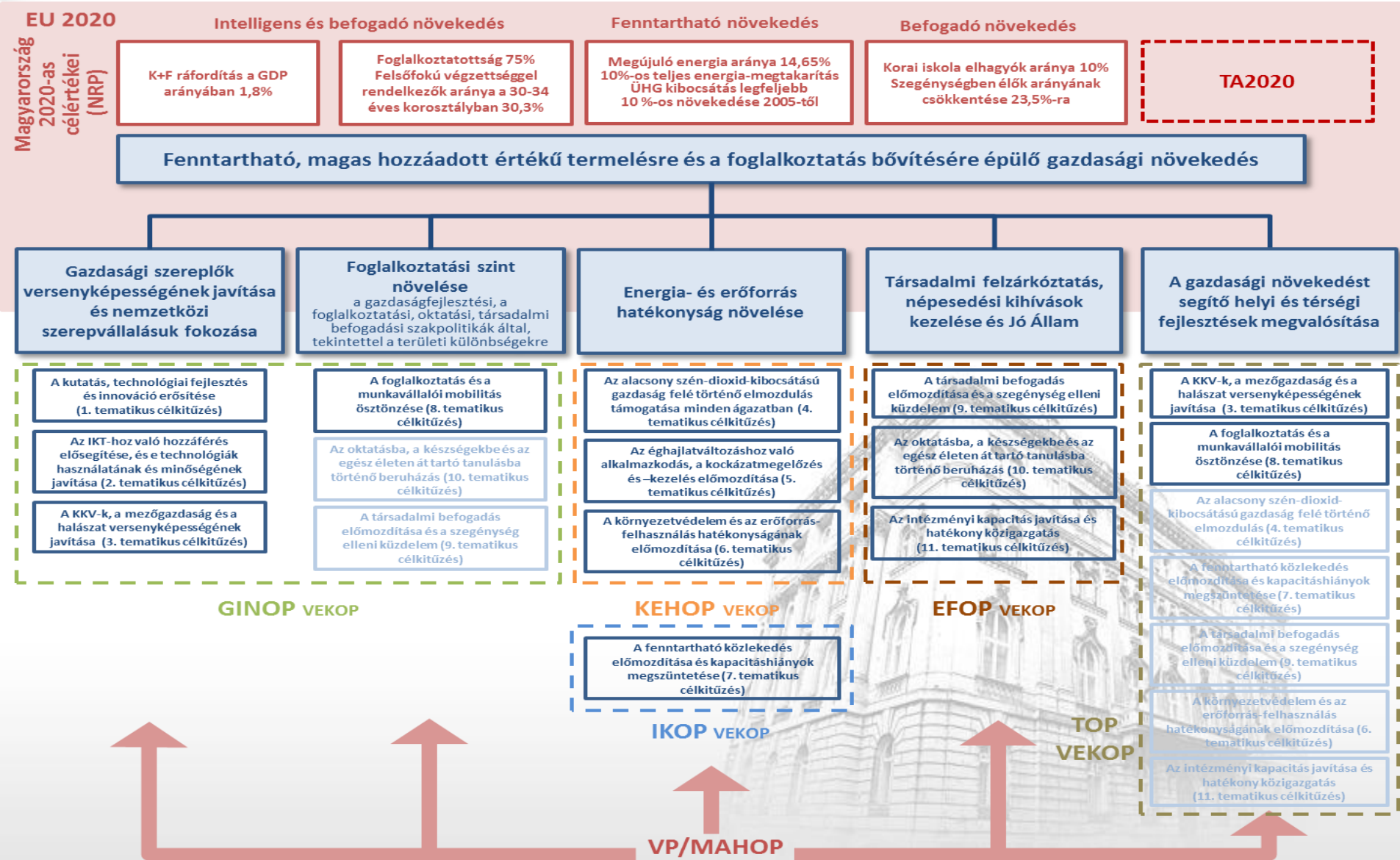
- a 20–64 évesek legalább 75 %-ának munkahellyel kell rendelkeznie;
- az EU GDP-jének 3 %-át a K+F-re kell fordítani;
- energia/klíma:
 - **ÜHG gázok kibocsátásának 20%-os csökkentése;**
 - **Energiahatékonyság 20%-os növelése;**
 - **Megújuló energia részarányának 20%-os növelése.**
- Az iskolából kimaradók arányát 10 % alá kell csökkenteni, és el kell érni, hogy az ifjabb generáció 40 %-a rendelkezzen felsőoktatási oklevéllel;
- 20 millióval csökkenteni kell a szegénység kockázatának kitett lakosok számát.



Az EU tematikus célkitűzései:

- 1. A kutatás, technológiai fejlesztés és innováció erősítése;*
 - 2. Az információs és kommunikációs technológiákhoz való hozzáférés, a technológiák használatának és minőségének javítása;*
 - 3. A kis- és középvállalkozások, a mezőgazdasági (az EMVA esetében), a halászati és akvakultúra-ágazat (az ETHA esetében) versenyképességének javítása;*
 - 4. Az alacsony szén-dioxid-kibocsátású gazdaság felé történő elmozdulás támogatása minden ágazatban;*
 - 5. Az éghajlatváltozáshoz való alkalmazkodás, a kockázatmegelőzés és –kezelés előmozdítása;*
 - 6. A környezetvédelem és az erőforrás-felhasználás hatékonyságának előmozdítása;*
 - 7. A fenntartható közlekedés előmozdítása és kapacitáshiányok megszüntetése a főbb hálózati infrastruktúrákban;*
 - 8. A foglalkoztatás és a munkavállalói mobilitás ösztönzése;*
 - 9. A társadalmi befogadás előmozdítása és a szegénység elleni küzdelem;*
 - 10. Az oktatásba, a készségekbe és az egész életen át tartó tanulásba történő beruházás;*
 - 11. Az intézményi kapacitás javítása és hatékony közigazgatás.*
- 

a nemzeti és a közösségi célkitűzések kapcsolata, valamint az operatív programok struktúrája



Az operatív programok tervezéséhez javasolt indikatív forrásallokáció (a rendelkezésre álló források %-ában)

Operatív Program	Javasolt forrásallokáció a rendelkezésre álló források %-ában
Gazdaságfejlesztési és Innovációs Operatív Program (Tervezhető alapok: ERFA, ESZA)	39,40%
Terület- és Településfejlesztési Operatív program (Tervezhető alapok: ERFA, ESZA)	16,15%
Versenyképes Közép-Magyarország Operatív program (Tervezhető alapok ERFA, ESZA)	3,55%
<i>Gazdaságfejlesztés összesen</i>	<i>59,10%</i>
Emberi Erőforrás Fejlesztési Operatív Program (Tervezhető alapok: ESZA, ERFA)	10,94%
Környezeti és Energetikai Hatékonysági Operatív Program (Tervezhető alapok: Kohéziós Alap, ERFA)	14,77%
Közlekedésfejlesztés Operatív Program (Tervezhető alapok: Kohéziós Alap, ERFA)	13,69%
Végrehajtási Koordinációs OP (Tervezhető alap: Kohéziós Alap)	1,50%
Összesen	100,00%

Megjegyzések: A táblázatban szereplő allokációs arányok az Európai Regionális Fejlesztési Alap (ERFA), az Európai Szociális Alap (ESZA) és a Kohéziós Alap (KA) által társfinanszírozott operatív programokra együttesen rendelkezésre álló forráshoz viszonyítva értendők; utóbbi nagyságát a rendelkezésre álló 23,9 Mrd eurós keretből a 2013. évi költségvetés tervezése során alkalmazott árfolyam (283,40 Ft/euró) mellett kalkuláltuk. (A forintösszegek bemutatása csak tájékoztatási célokat szolgál és indikatívan értendő, tekintettel arra, hogy az operatív programokat euróban kell tervezni.)

❖ KKV versenyképesség és növekedési potenciál fejlesztése (19,25%)*

- a magyar gazdaság fenntartható növekedése szempontjából kiemelt jelentőségű ágazatok (alágazatok, szakágazatok) célzott és fókuszált fejlesztése, versenyképességük fokozása;
- a KKV-k üzleti infrastrukturális hátterének fejlesztése;
- hálózati gazdaság (pl. vállalati együttműködések, klaszterek, beszállítói hálózatok) fejlesztése;
- új munkahelyek teremtését eredményező beruházások támogatása

❖ Tudásgazdaság fejlesztése (14%)*

- a vállalkozások KFI beruházásainak előmozdítása;
- stratégiai K+F+I együttműködések és kezdeményezések;
- akadémiai-felsőoktatási szektor, illetve az innovációs intézményi kapacitások minőségi fejlesztése

❖ Infokommunikációs fejlesztések (9%)*

- a versenyképes IKT szektor fejlesztése;
- a digitális gazdaság fejlődésének előmozdítása;
- az elektronikus közigazgatás és kiemelt közszolgáltatások infokommunikációs fejlesztései;
- az infokommunikációs ismeretek, készségek fejlesztése;
- a szélessávú infrastruktúra és hálózatok fejlesztése

* a Gazdaságfejlesztési és Innovációs Operatív Programhoz rendelt források százalékában meghatározva



❖ Innovatív és kreatív szolgáltatások, kiemelt vonzerők, termékek és hálózatok fejlesztése (14%)*

- az innovatív megoldások, mint jelentős versenyképességi, növekedési, munkahelyteremtő és élőkommunikációs területek kiemelt fejlesztése;
- az életminőséget javító, személyre szabott szolgáltatások, különösen is az egészséghez és az élménygazdasághoz kapcsolódó szolgáltatások, termékek fejlesztése

❖ Kiemelt növekedési zónák és speciális területek célzott gazdaságfejlesztési programjai (12,5%)*

- az országosan kiemelt funkcionális térségek,
- valamint a speciális térségek (növekedési zónák, gazdaságilag hátrányos helyzetű zónák) és az alternatív és közösségi gazdaság központi fejlesztéseinek a biztosítása

❖ Foglalkoztatás ösztönzése és a vállalati alkalmazkodóképesség fejlesztése (17,5%)*

- a munkaerő-piaci belépés segítése;
- befogadó munkaerő-piac és a szociális gazdaság ösztönzése,
- egész életen át tartó tanulás, a változásokhoz való alkalmazkodás segítése;
- a fiatalok munkába állásának segítése

❖ Pénzügyi eszközök és szolgáltatások fejlesztése (12,25%)*

- pénzügyi közvetítői rendszer fejlesztése;
- KKV-k számára kialakított speciális pénzügyi eszközök elérhetővé tétele

* a Gazdaságfejlesztési és Innovációs Operatív Programhoz rendelt források százalékában meghatározva

❖ Infrastrukturális beruházások a társadalmi befogadás területén

- a lakosság minőségi közszolgáltatásokhoz való hozzáférését segítő infrastrukturális fejlesztések az egészségügyi és a szociális területen;
- a hátrányos helyzetűek felzárkózását segítő programokhoz kapcsolódó beruházások
- a komplex programok közvetlenül szolgáló szociális gazdaság fejlesztésére, az egészségtudatosság növelésére irányulnak

❖ Befogadó társadalom

- a szegénység által leginkább érintett gyermekek életésélyeinek növelése;
- a megváltozott munkaképességű és a hátrányos helyzetű emberek munkaképességének fejlesztése, munkavállalási esélyeik bővítése;
- a társadalmi aktivitás, a társadalmi kohézió növelése;
- a minőségi közszolgáltatásokhoz való hozzáférés javítása;
- a közszolgáltatást nyújtók szakmai és módszertani tudásait, valamint az általuk nyújtott szolgáltatások minőségének javítása



❖ Infrastrukturális beruházások a gyarapodó tudástőke érdekében

- a gyarapodó tudástőke célját segítő szolgáltatások infrastrukturális fejlesztése;
- a minőségi szolgáltatásokhoz való hozzáférés érdekében a dolgozók mobilitásának elősegítése

❖ Gyarapodó tudástőke

- a köznevelés minőségének fejlesztése;
- a korai iskolaelhagyás arányának csökkentése;
- a felsőfokú képzettségi szint növelése, valamint a felsőoktatás gazdaság igényeinek megfelelő átalakítása;
- a K+F+I emberi erőforrás-fejlesztése

❖ Jó állam

- a lakossági és vállalkozói adminisztratív terhek csökkentése;
- a kormányzati feladatellátás színvonalának növelése, továbbá az állam szolgáltató jellegének erősítése;
- e-közigazgatási szolgáltatások erősítése,
- a közigazgatási szervezetrendszer átalakítása a hatékonyságnövelés érdekében,
- az igazságügyi és igazságszolgáltatási infrastruktúra és feladatellátás korszerűsítése



❖ Nemzetközi (TEN-T) közúti elérhetőség javítása (29,2%)*

- a szomszédos térségek (pl. Románia, Ausztria) felé vezető tranzitvonalak és a TEN-T tengelyeken fekvő külső városi gyűrű közúti kapcsolatainak fejlesztése;
- a Közép-Magyarországi Régióban, a fővárosnál kialakult hatágú TEN-T csomópont északnyugati összekötő ágának kiépítése (fővárosi körgyűrű bezárása)

❖ Nemzetközi (TEN-T) vasúti és vízi elérhetőség javítása (30%)*

- a TEN-T vasútvonalak EU előírásokra (225 kN tengelyterhelés, ERTMS jelző- és biztosítóberendezés) történő átépítése, személyforgalmi igényeknek megfelelő fejlesztése;
- a folyami információs rendszer (RIS) fejlesztése

❖ A regionális közúti elérhetőség és közlekedés-biztonság fejlesztése (9,3%)*

- a TEN-T kívüli térszerkezeti szempontból jelentős városok közúti kapcsolatainak fejlesztése (pl. rossz elérhetőségű középvárosok);
- a közúti közlekedésbiztonság (pl. halálos áldozatok, sérültek számának csökkentése) javítása

❖ A regionális vasúti elérhetőség és energia-hatékonyság javítása (30%)*

- vasúti sebességkorlátozások felszámolásával az utazási idő javítása;
- vasút-villamosításokkal a kőolajfüggőség, ÜHG-kibocsátás és a vontatási költségek csökkentése, az energiahatékonyság javítása;
- elővárosi/ingázó közlekedés feltételeinek javítása

* a Közlekedésfejlesztés Operatív Programhoz rendelt források százalékában meghatározva

❖ Klímaváltozásra történő felkészülés (ár- és belvíz, komplex vízgazdálkodás)

- klímaváltozással kapcsolatos tudásbázis bővítése, katasztrófavédelmi szempontú kockázatbecslés fejlesztése;
- Duna-Tisza köze vízgazdálkodásának komplex fejlesztése;
- árvízvédelmi művek fejlesztése;
- az öntözéshez szükséges térségi vízszétosztás fejlesztése polgári védelem, tűzvédelem, iparbiztonság fejlesztése

❖ Víziközmű-szolgáltatás fejlesztése (szennyvíz-, ivóvíz)

- ivóvízminőség javítást, valamint a szennyvíz-elvezetést és –tisztítást szolgáló további beruházások

❖ Vízvédellemmel, hulladékgazdálkodással, levegőminőséggel és zajvédelemmel kapcsolatos fejlesztések, ökoinnováció

- a lakosságnál keletkező veszélyes hulladékok kezelésének megszervezése, a komposztálás, biogáz termelés támogatása, valamint a települési szilárdhulladék-lerakókat érintő térségi szintű rekultivációs programok elvégzése;
- a stratégiai zajtérképek és intézkedési tervek felülvizsgálata a nagyvárosi agglomerációkra és a nagy forgalmú vasutakra és közutakra, valamint a zajcsökkentési intézkedési tervek végrehajtása;
- a vízgyűjtő-gazdálkodási terv aktualizálását, az ivó-vízbázisok védelmét, valamint a vízfolyások és állóvizek szennyezés csökkentési és hidromorfológiai állapotát javító intézkedések;
- a megelőzés alapelvein alapuló technológiai beavatkozások, a termékfejlesztés, a szolgáltatás-innováció mellett a szennyezéskezelés innovációjának és a technológia transzfer előmozdításának támogatása

❖ Természetvédelmi és élővilágvédelmi fejlesztések

- a fajok és élőhelyek természetvédelmi helyzetének nyomon követéséhez szükséges feltételek megteremtése, a földtudományi természeti értékek és a kulturális örökség szempontjából is jelentős védett természeti értékek és területek megőrzése;
- a működőképes természeti rendszerek (ökoszisztémák) és tájak és az általuk nyújtott szolgáltatások hosszú távú megőrzése

❖ Megújuló energiaforrások alkalmazása, energetikai és energiahatékonysági fejlesztések (épületenergetika)

- a fosszilis energiahordozókat kiváltó megújuló energiaforrások használatára épülő és az energiahatékonyság növelésére irányuló zöldgazdasági fejlesztések támogatása,
- a lakossági, közfeladat-ellátási és vállalkozói szektorokban megvalósítandó épületenergetikai korszerűsítések
- új energiahatékony épületek létrehozásának elősegítése;
- a megújuló energiából előállított hő- és villamos energia termelésre,
- második és harmadik generációs bioüzemanyagok előállításra fókuszáló projektek és a megújuló energiaforrások növekvő szabályozási igényei miatt szükséges hálózat fejlesztések

❖ Környezetügyi K+F+I, szemléletformálás

- környezeti terhelés megelőzésére, kezelésére irányuló technológiák K+F+I-je, az eredmények és igények nyomon követése,
- valamint a természetvédelmi célú szemléletformálás és a környezeti tervezési tevékenységek támogatása

- ❖ A fenntartható és erőforrás-hatékony halászat és akvakultúra előmozdítása, beleértve az ezekhez kapcsolódó feldolgozást is (34%)*
 - a jó állapotú vízi- és vizes élőhelyek, egészséges és stabil halállományok, magas szintű biológiai sokféleség megőrzése;
 - a halastavak ökoszisztéma szolgáltatásainak megerősítése és támogatása
- ❖ Az innovatív, versenyképes és tudásalapú halászat és akvakultúra előmozdítása, beleértve az ezekhez kapcsolódó feldolgozást is (48%)*
 - fenntartható akvakultúra technológiák alkalmazásának megtartása;
 - a diverzifikáció és az innováció elősegítése
- ❖ A közös halászati politika végrehajtásának előmozdítása (7%)*
 - a halgazdálkodási ágazati adatok gyűjtésének, feldolgozásának egyszerűsítése, fejlesztése,
 - az elemzések rendszeressé és a nyilvánosság számára minél hamarabb elérhetővé tétele
- ❖ A foglalkoztatás és a területi kohézió növelése (5%)*
 - a helyi közösségek gazdasági és szociális megerősítése;
 - a feldolgozás, értékesítés, turizmus, élőhelyfejlesztés, természetvédelmi szolgáltatások egymással kölcsönhatásban, egymást erősítve történő fejlesztése

* a Halgazdálkodási Operatív Programhoz rendelt források százalékában meghatározva

❖ Térségi kiemelt gazdaság-fejlesztés infrastruktúra és üzleti környezet fejlesztése (23%)*

- a megyei beruházási aktivitás növelését és a térségi foglalkoztatási helyzet javítását célzó programalapú beavatkozások;
- a térségben működő kis- és középvállalkozások munkahelyteremtő képességét javító beavatkozások,
- az innovatív és kísérleti térségi fejlesztések ösztönzését célzó beavatkozási elemek támogatása

❖ Térségi gazdasági célú foglalkoztatás-ösztönzés és a munkaerő mobilitás támogatása (13%)*

- a foglalkoztatás közvetlen és közvetett bővítése
- munkába állást és a családokat segítő szociális intézmény- és hálózatfejlesztés

❖ Integrált város-térségi fejlesztések (23%)*

- a városi környezeti minőség növelése a fenntartható városüzemeltetést szolgáló energetikai beruházások révén;
- a természeti és kulturális erőforrásokhoz kapcsolódó városi közösségi infrastruktúra elmaradott vagy hiányzó kiépítettségének kezelése

❖ Alacsony széndioxid kibocsátású gazdaságra való áttérés kiemelten a városi területeken (5%)*

- az energiafüggőség és a fokozódó környezetterhelés csökkentése a középületekben és a lakásépítési ágazatban

* a Terület- és Településfejlesztési Operatív Programhoz rendelt források százalékában meghatározva

❖ Térségi és városi közösségi közlekedés fejlesztése (9%)*

- az akadálymentes közösségi közlekedési szolgáltatások minőségének javítását, a városi közösségi közlekedés összekapcsolódását és integrálását szolgálja, különösen az elővárosi és regionális hálózatokkal;
- a klímabarát, alacsony szén-dioxid kibocsátású, versenyképes és biztonságos városi közösségi közlekedés kialakításának támogatása;
- a közúti elérhetőség javítása, az alacsonyrendű utak fejlesztése, a meglévő közúti kapcsolatok javítása;
- a hivatásforgalmú kerékpáros közlekedés infrastruktúrájának javítása, kerékpáros barát települések kialakítása, a kerékpáros szemlélet támogatása

❖ Helyi közszolgáltatási és közigazgatási infrastruktúra és intézményfejlesztés (5,5%)*

- a társadalmi integrációt elősegítő szolgáltatások infrastrukturális feltételeinek megteremtése, a helyi szinten elérhető szolgáltatások fejlesztése és bővítése;
- az egészségügyi alapellátó-rendszer infrastrukturális fejlesztése;
- a telepeken, teletszerű lakókörnyezetben - összefoglalóan szegregátumokban - élők társadalmi és gazdasági kirekesztettségének megszüntetése;
- a helyi közszolgáltatások integrált minőségi fejlesztése, valamint a közszolgáltatási rendszerek egyéb infrastrukturális – és infokommunikációs – fejlesztése

❖ Községi szinten irányított várostérségi helyi fejlesztések (CLLD típusú fejlesztések) (10%)*

- a helyi és közösségi gazdaságfejlesztési kezdeményezések és együttműködések, valamint a helyi vállalkozásfejlesztés (kiemelten a mikro- és kisvállalkozások) programalapú támogatása;
- a helyi közösségi és civil kezdeményezések, családi, közösségi programok megvalósítása

❖ Megyei és helyi emberi erőforrás fejlesztések, társadalmi befogadás és foglalkoztatás-ösztönzés (10%)*

- a helyi gazdaságfejlesztéshez kapcsolódó egyedi foglalkoztatási célú támogatások megalapozása

* a Terület- és Településfejlesztési Operatív Programhoz rendelt források százalékában meghatározva

❖ KKV versenyképesség és növekedési potenciál fejlesztése, kreatív és alternatív gazdaságfejlesztés (14,25%)*

- a magyar gazdaság fenntartható növekedése szempontjából kiemelt jelentőségű ágazatok célzott és fókuszált fejlesztése, versenyképességük fokozása;
- a KKV-k forrásbevonási lehetőségeinek javítása a pénzügyi közvetítő rendszer fejlesztésén és KKV-k számára kialakított speciális pénzügyi eszközökön keresztül;
- a KKV-k üzleti infrastrukturális hátterének erősítése; a hálózati gazdaság fejlesztése; a tercier szektor fejlesztése;
- az alternatív gazdasági szereplők gazdasági versenyképességének erősítése

❖ Intelligens és tudásalapú növekedés (14,25%)*

- Vállalati K+F+I tevékenység támogatása, stratégiai K+F együttműködések és kezdeményezések;
- Kutatóintézeti és nemzetközi kiválóság támogatása

❖ Integrált települési infrastruktúra-fejlesztés (15,41%)*

- a városi környezetfejlesztés energiahatékonyság növelést célzó beavatkozások elősegítése

❖ Pest megyei térségi integrált közösségvezérelt fejlesztési programok Pest megyei városokra és térségeikre (CLLD) (7,55%)*

- helyi integrált településfejlesztés, fenntartható életmód és fogyasztás szemléletformáló programok fejlesztése

* a Versenyképes Közép-Magyarország Operatív Programhoz rendelt források százalékában meghatározva

❖ A közösségi szolgáltatások infrastrukturális háttérének energiahatékony fejlesztése, megújítása (15,41%)*

- a szociális alapszolgáltatásokhoz és gyermekjóléti alapellátásokhoz (bölcsőde, családi napközik stb.), valamint óvodai ellátáshoz való hozzáférés javítása és a szolgáltatások minőségének fejlesztése;
- egészségügyi alapinfrastruktúra fejlesztés;
- a helyi önkormányzati és közigazgatási infrastruktúra fejlesztése;
- az alap- és középfokú oktatási intézmények infrastruktúrájának fejlesztése, korszerűsítése

❖ Társadalmi Befogadást Szolgáló Programok (15,41%)*

- szociális intézményi háló tartalom- és kompetencia fejlesztése;
- kiemelt társadalmi befogadás és szociális foglalkoztatási programok;
- egészségügyi ellátórendszer kompetenciafejlesztése

❖ Tudásgazdaságot és Foglalkoztathatóságot Szolgáló Programok (16,22%)*

- a versenyképesség növelése érdekében, az infrastrukturális szolgáltatásokhoz és elsősorban fizikai jóságokhoz való hozzáférés megkönnyítésén túl a tudásgazdaságot és a foglalkoztathatóságot szolgáló programok elindítása,
- illetve továbbvitele;

* a Versenyképes Közép-Magyarország Operatív Programhoz rendelt források százalékában meghatározva

❖ A tudásátadás és az innováció előmozdítása a mezőgazdaságban, az erdészetben és a vidéki térségekben (3%)*

- a vidéki térségekben működő innovációs és tudásbázisra alapozott szaktanácsadás fejlesztése;
- a mezőgazdaság, élelmiszer feldolgozás, és az erdészet, területén a kutatás-fejlesztés és innovációs, valamint a gazdasági szereplők közötti együttműködés fejlesztése;
- a mezőgazdaság termelékenységével és fenntarthatóságával foglalkozó EIP operatív csoportjainak létrehozása és működtetése;
- a tudástőke bővítése, az egész életen át tartó tanulás és szakképzés előmozdítása az agrárgazdasági (mezőgazdaság, erdészet, élelmiszeripar) vállalkozások gazdasági és környezeti teljesítményének javítása érdekében;
- a legújabb tudományos és technikai ismereteket, lehetőségeket felhasználó, ügyfélbarát szakigazgatási szolgáltatások (jó állam) erősítése

❖ A versenyképesség fokozása az agrárgazdasági termelés valamennyi típusa esetében és a mezőgazdasági üzemek életképességének javítása (42%)*

- versenyképes, diverzifikált és fenntartható agrártermelés, valamint a versenyképes és fenntartható élelmiszeripar megvalósítását elősegítő intézkedések: meglévő, üzemelő gazdaságok bel- és külpiazi versenyképességének megteremtése és/vagy fokozása érdekében történő beavatkozások;
- a különleges minőségű, ill. különleges fogyasztói igényeknek megfelelő termékek előállításának, a rés piacok igényei kielégítésének támogatása

❖ Az élelmiszerlánc és a nem élelmiszer jellegű termékek lánc tekintetében e láncok szervezésének és a kockázatkezelésnek az előmozdítása a mezőgazdaság terén (3%)*

- a versenyképes és fenntartható élelmiszeripar megvalósítása;
- az Európai Unió és a nemzeti minőségi és kockázatkezelési rendszerek előmozdítása

* a Vidékfejlesztési Programhoz rendelt források százalékában meghatározva

- ❖ A mezőgazdaságtól és az erdészettől függő ökoszisztémák állapotának helyreállítása, megőrzése és javítása (26%)*
 - az éghajlatváltozáshoz való alkalmazkodás, valamint a környezetvédelem és erőforrás-hatékonyság megvalósítása
- ❖ Az erőforrás-hatékonyság előmozdítása, valamint az alacsony széndioxid kibocsátású és az éghajlatváltozás hatásaihoz alkalmazkodni képes gazdaság irányába történő elmozdulás támogatása a mezőgazdasági, az élelmiszer-ipari és az erdészeti ágazatban (5%)*
 - a versenyképes és a fenntartható agrártermelés javítása;
 - természeti erőforrások hatékony használata, a megújuló képességükre való tekintettel,
 - ezzel összefüggésben a táji sokféleség, az élővilág sokféleségének, a gazdálkodás szempontjából is kulcsfontosságú természeti erőforrások, vagyis a talaj és a vízkészletek, vízbázisok védelme, mennyiségi és minőségi megőrzésük, a környezetbiztonság növelése
- ❖ A társadalmi befogadás előmozdítása, a szegénység csökkentése és a gazdasági fejlődés támogatása a vidéki térségekben (17%)*
 - a vidéki közösségek megerősítése, a vidéki népesség életminőségének javítása,
 - az öngondoskodó, élhető és életképes vidék megteremtése

* a Vidékfejlesztési Programhoz rendelt források százalékában meghatározva

❖ A támogatások felhasználásáért felelős központi és horizontális intézmények működtetése és fejlesztése (43,36%)*

- a Központi Koordináció, az irányító hatóságok, a közreműködő szervezetek, igazoló hatóság, ellenőrző hatóság és a horizontális intézmények (TVI és MÁK) humánerőforrás alkalmazása,
- a működésükhöz szükséges infrastrukturális háttér biztosítása

❖ A támogatások minőségi felhasználásához szükséges eszközrendszer (53,64%)*

- a jogszabályi elvárásnak megfelelő, a közös alapok vonatkozásában kialakításra kerülő átfogó informatikai rendszer kialakítása/továbbfejlesztése



* a Koordinációs Operatív Programhoz rendelt források százalékában meghatározva